

**Изменение частот и
скорости обмена
GPS-приёмников
GlobalSat
ND-105C / BU-353s4
BU-353 GLONASS**



РУКОВОДСТВО

Версия документации: 1.3

Оглавление

Оглавление	2
1 Общие положения	3
2 Подготовка	3
3 Настройка приёмников BU-353s4, BR-353s4, MR-353s4	4
3.1 Изменение скорости обмена данными	4
3.2 Изменение частоты	6
3.3 Возврат заводских настроек	6
4 Настройка приёмника BU-353 GLONASS, ND-105C	7
4.1 Изменение скорости обмена данными	7
4.2 Изменение частоты	7
4.3 Возврат заводских настроек	7
5 Техническая поддержка	8

1 Общие положения

Данное руководство содержит информацию об изменении частоты определения координат и скорости обмена данными для приёмников **GlobalSat BU-353s4, BR-353s4, MR-353s4, BU-353 GLONASS, ND-105C**.

Обратите внимание, все изменения, которые вносятся в виде команд, описанных в этом руководстве, временные. При отключении внешнего питания от приёмника, через некоторое время (несколько часов, возможно меньше) настройки приёмника сбросятся на заводские.

Команды управления приёмниками отличаются, в зависимости от GPS-чипсета, на котором приёмник построен. GlobalSat BU-353s4, BR-353s4 и MR-353s4 – **SiRF**, а BU-353 GLONASS и ND-105C на чипсете от **MTK**.



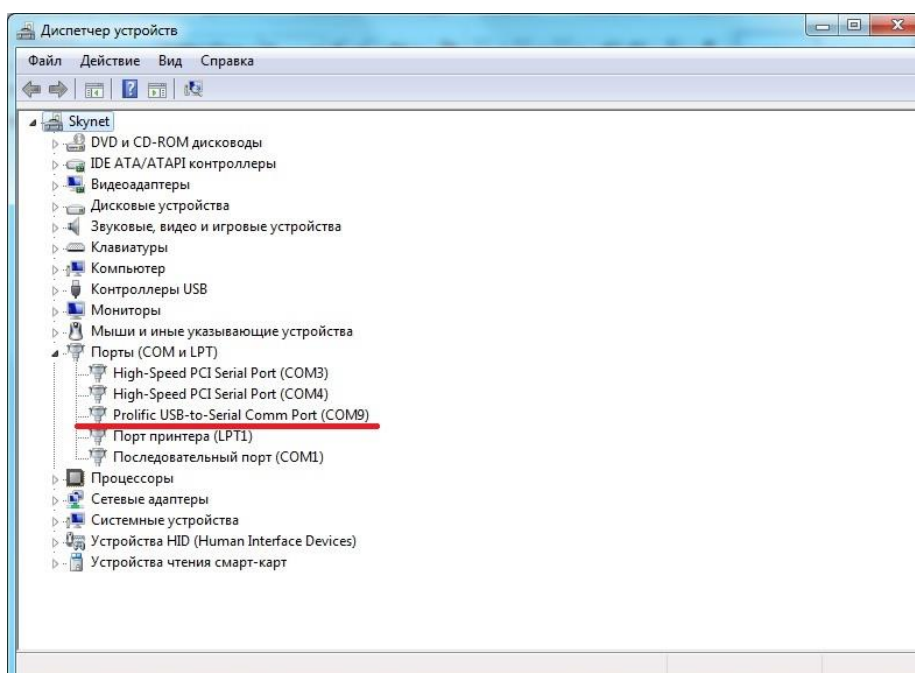
Внимание! Мы не рекомендуем вносить изменения в настройки приёмников, отличные от описанных в данном руководстве.

2 Подготовка

Для работы с приёмником нужно скачать и установить:

1. Драйвера для соответствующей модели GPS-приёмника. Найти и скачать драйвера можно на нашем сайте по ссылке <http://globalsat.ua/downloads/>
2. Программу **SiRF Demo** (воспользуйтесь поиском в интернете) или любую другую программу-терминал, которая позволяет отправлять данные на внешнее устройство, подключенное к виртуальному COM-порту.

После установки драйверов и программы SiRF Demo подключите приёмник к компьютеру и проверьте номер порта, присвоенного этому подключению. Проверить номер порта можно в Диспетчере устройств Windows (откройте панель управления → Диспетчер устройств) на вкладке порты:

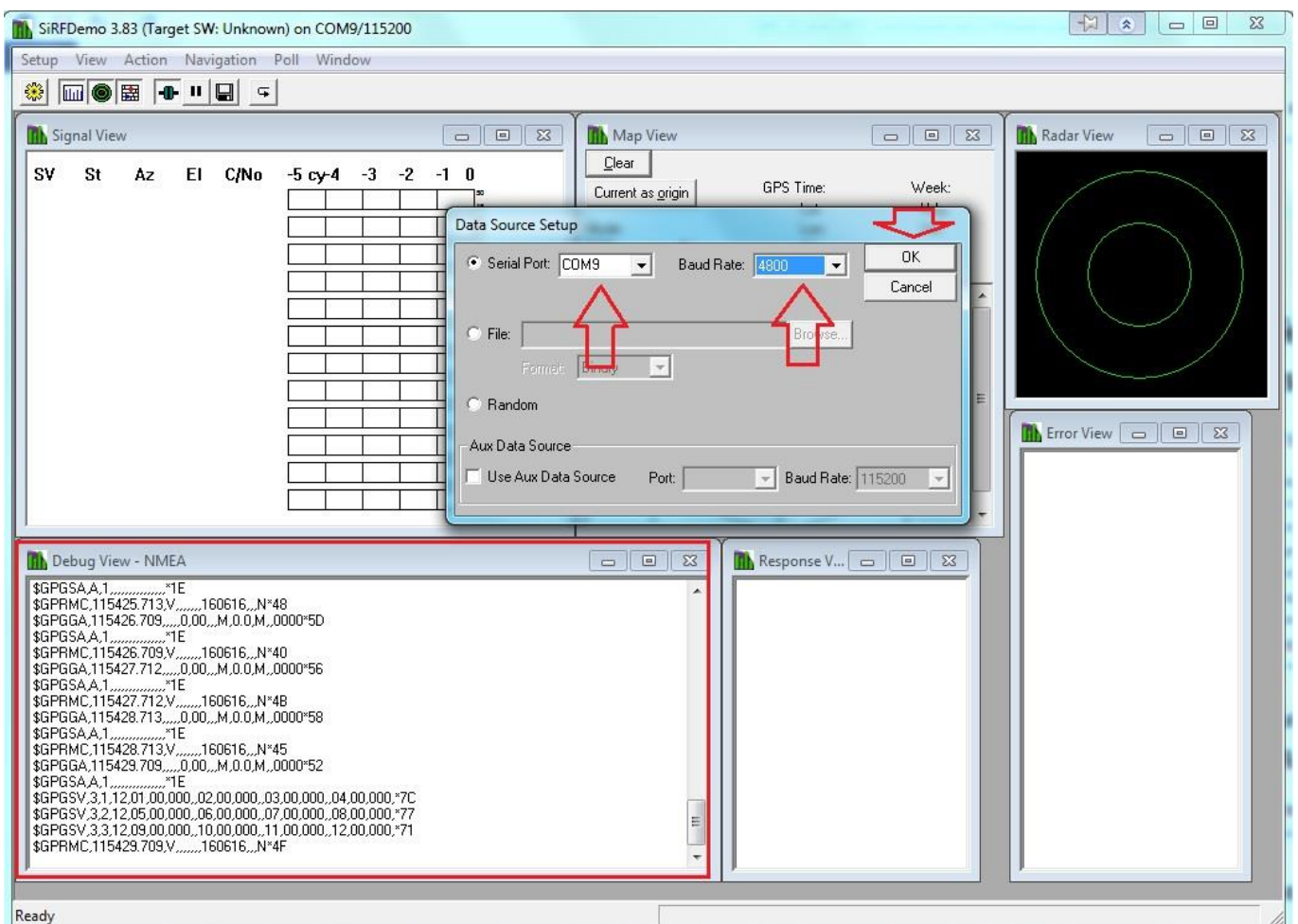


3 Настройка приёмников BU-353s4, BR-353s4, MR-353s4

3.1 Изменение скорости обмена данными

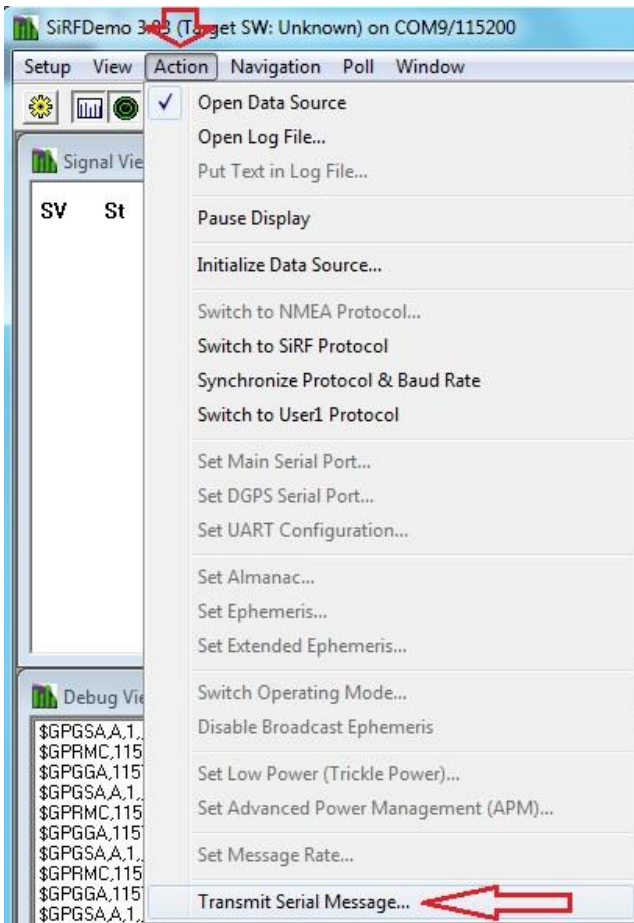
Для исключения вероятности потери пакетов (после увеличения частоты) рекомендуем увеличить скорость обмена данными со стандартных **4800** на **115200**.

Откройте программу **SiRF Demo** (обязательно от имени администратора системы!). В окне настроек порта выберите нужный номер порта, установите скорость **4800** и нажмите кнопку **OK**:



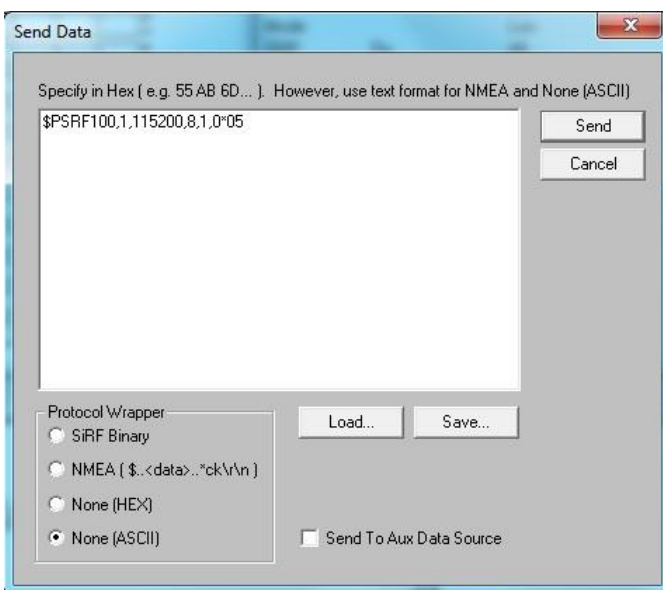
Если всё сделано верно, то в окне **Debug View** начнут бежать строки данных NMEA.



Выберите пункт **Action**, далее **Transmit Serial Message**:



В открывшемся окне выберите пункт **None (ASCII)**, а в поле для ввода укажите команду изменения скорости порта и нажмите кнопку **Send**:

- \$PSRF100,1,115200,8,1,0*05



После внесения этих изменений перестанут обновляться строки в окне **Debug View**. Нажмите кнопку закрыть соединение  и откройте окно настроек порта . Измените Baud Rate на **115200**, нажмите ОК.

3.2 Изменение частоты

Аналогично предыдущему пункту выберите пункт **Action**, далее **Transmit Serial Message**.

В открывшемся окне, в поле для ввода, укажите команду изменения частоты обновления координат и нажмите кнопку **Send**:

- \$PSRF103,00,06,00,01*22

Данная команда изменит частоту фиксации координат со стандартных (раз в секунду) на 5 Гц (пять раз в секунду – это максимальная частота для SiRF IV).

После отправки этой команды в окне **Debug View** данные начнут обновляться заметно чаще.

3.3 Возврат заводских настроек

Данная команда изменит частоту фиксации координат на стандартные 1Гц:

- \$PSRF103,00,07,00,01*23

Для возврата стандартной скорости (4800) отправьте следующую команду:

- \$PSRF100,1,4800,8,1,0*0E

4 Настройка приёмника BU-353 GLONASS, ND-105C

Процесс настройки (работа с программой **SiRF Demo**) полностью идентичен описанному выше. Различия лишь в тексте команд настроек.

4.1 Изменение скорости обмена данными

Действия аналогичны описанным в пункте 3.1, за исключением текста команды. В поле для ввода укажите:

- \$PMTK251,115200*1F

4.2 Изменение частоты

Действия аналогичны описанным в пункте 3.2, за исключением текста команды. В поле для ввода укажите один из возможных вариантов настройки.

Команда изменения частоты на 10 Гц (десять раз в секунду):

- \$PMTK220,100*2F

Команда изменения частоты на 5 Гц (пять раз в секунду):

- \$PMTK220,200*2C

После отправки команды в окне **Debug View** данные начнут обновляться заметно чаще или вернуться к заводской частоте.

Максимальная частота фиксации координат для данного GPS-чипсета 10 Гц.

4.3 Возврат заводских настроек

Команда изменения частоты на стандартные 1 Гц (раз в секунду):

- \$PMTK220,1000*1F

Для возврата стандартной скорости (4800) отправьте следующую команду:

- \$PMTK251,4800*14

5 Техническая поддержка

Мы делаем всё возможное, чтобы сервис и оборудование компании GlobalSat были удобными и простыми в использовании.

Если у Вас возникли вопросы по оборудованию, услугам или настройкам, а также по подключению оборудования, обратитесь в нашу Службу Технической Поддержки, и мы поможем Вам.

Email Технической Поддержки:

support@globalsat.ua

Телефон Технической Поддержки:

(044) 303-93-01

Skype Технической Поддержки: globalsatua

Служба Технической Поддержки работает для Вас

по рабочим дням с 10.00 до 18.00. Все обращения

на Email в другое время обрабатываются в начале

следующего рабочего дня.